

Benutzerhandbuch

Transcend JetFlash® SecureDrive



Danke dass Sie sich für den Kauf eines Transcend USB-Sticks mit integrierter 256-bit AES Verschlüsselungstechnologie entschieden haben. JetFlash® SecureDrive hilft Ihnen, Ihre Daten durch das Erstellen eines privaten, passwortgeschützten Bereichs auf Ihrem JetFlash USB-Stick zu schützen. Einmal eingerichtet, kann niemand außer Ihnen die Dateien im „Privaten Bereich“ sehen oder darauf zugreifen.

Inhalt

| | |
|--|----|
| Systemanforderungen | 2 |
| Erstellen eines Privaten Bereichs und Einrichten eines Passworts.. | 3 |
| Verwenden des Privaten Bereichs..... | 7 |
| Ändern der Größe des Privaten Bereichs | 10 |
| Abmelden aus dem Privaten Bereich..... | 12 |
| Ändern des Passworts..... | 13 |
| Beenden des Programms | 15 |
| FAQ..... | 16 |
| Weitere Hilfe..... | 17 |

Systemanforderungen


Kompatible Microsoft® Betriebssysteme:

- Windows® 7 Ultimate, Professional, Home Premium, Home Basic oder Starter
- Windows Vista® Home Basic, Home Premium, Business oder Ultimate (32-bit oder 64-bit) mit (oder ohne) SP1
- Windows® XP Home, Professional, Media Center oder Tablet PC mit SP2 oder SP3
- Windows® 2000 Professional, Server oder Advanced Server SP4
- Windows Server® 2003 (oder R2) Standard, Enterprise oder Datacenter (32-bit oder 64-bit) mit SP1

Hinweis: Sie müssen Administratorrechte besitzen, um das Programm SecureDrive zu verwenden.

[Nach oben](#)

Erstellen eines Privaten Bereichs und Einrichten eines Passworts

| | |
|---|---|
|  | <p>ACHTUNG! Wenn Sie einen Privaten Bereich erstellen, wird SecureDrive Ihren JetFlash USB-Stick neu formatieren—<u>alle darauf befindlichen Daten werden gelöscht!</u> <i>Bitte sichern Sie alle wichtigen Daten auf einem anderen Speichermedium, bevor Sie das Programm ausführen.</i></p> |
|---|---|

1. Schließen Sie den JetFlash USB-Stick an Ihren Computer an.
2. Verwenden Sie den Windows Explorer (Arbeitsplatz), um das CD-ROM Laufwerk zu öffnen, das als “SecureDrive” gekennzeichnet ist, und klicken Sie zweimal auf die darin enthaltene Datei **SecureDrive.exe**.

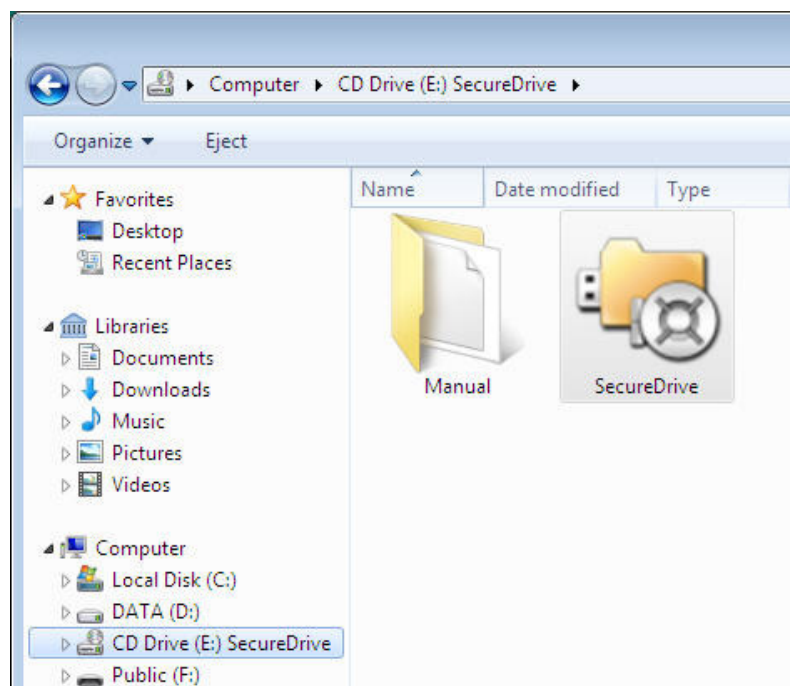


Abbildung 2-1

3. Geben Sie das gewünschte Passwort einmal in das Eingabefeld **Neues Passwort** und einmal zur Bestätigung ein. Sie können auch einen Hinweis wählen, der Ihnen hilft, sich an Ihr Passwort zu erinnern, wenn Sie es einmal vergessen (optional). Klicken Sie auf “OK”, um die Passwortinformationen zu speichern.



Abbildung 2-2

4. Der "Setup" Bildschirm erscheint. Bewegen Sie den Schieber nach links oder rechts, um die Größe Ihres Privaten Bereichs anzupassen, und klicken Sie auf **Formatieren**.



Abbildung 2-3

5. Es erscheint ein Warnhinweis. Wenn Sie alle auf dem JetFlash befindlichen Daten gesichert haben und bereit sind, mit der Einrichtung fortzufahren, klicken Sie auf **Ja**.

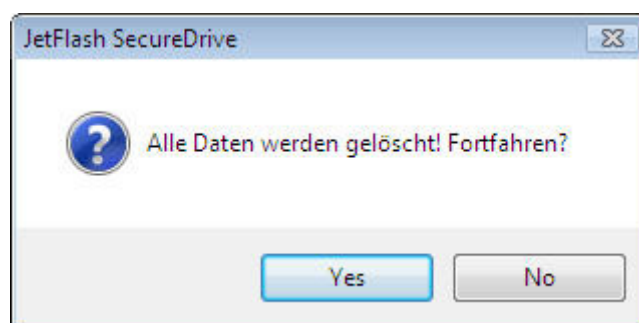


Abbildung 2-4

6. Während des Formatierungsprozesses wird ein Fortschrittsbalken angezeigt.

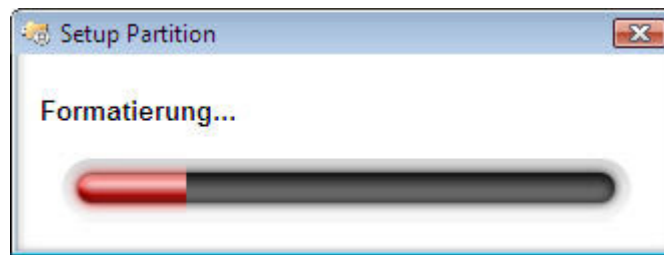


Abbildung 2-5

7. Wenn der Prozess abgeschlossen ist, erscheint eine Bestätigungsnachricht. Klicken Sie zum Fortfahren auf **OK** und trennen Sie Ihren JetFlash USB-Stick vom Computer. Schließen Sie den Stick erneut an Ihren Computer an, um den Privaten Bereich zum ersten Mal zu verwenden.

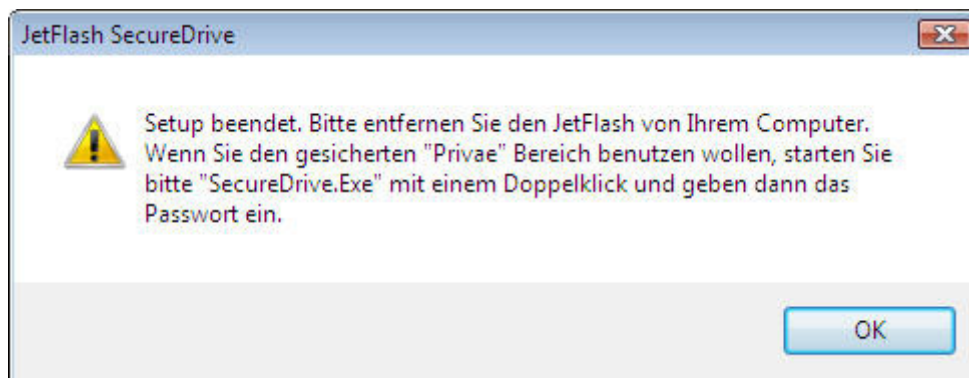


Abbildung 2-6

Hinweis: Nach der Formatierung müssen Sie Ihren JetFlash vom Computer trennen. Schließen Sie Ihren JetFlash einfach wieder an den Computer an, um den Privaten Bereich zum ersten Mal zu nutzen.

[Nach oben](#)

Verwenden des Privaten Bereichs

1. Wenn Sie einen Privaten Bereich erstellt haben, öffnen Sie einfach den “Arbeitsplatz” (bzw. “Mein Computer”), wählen Sie das CD-ROM Laufwerk, das als “SecureDrive” gekennzeichnet ist, und klicken Sie zweimal auf die darin enthaltene Datei **SecureDrive.exe**

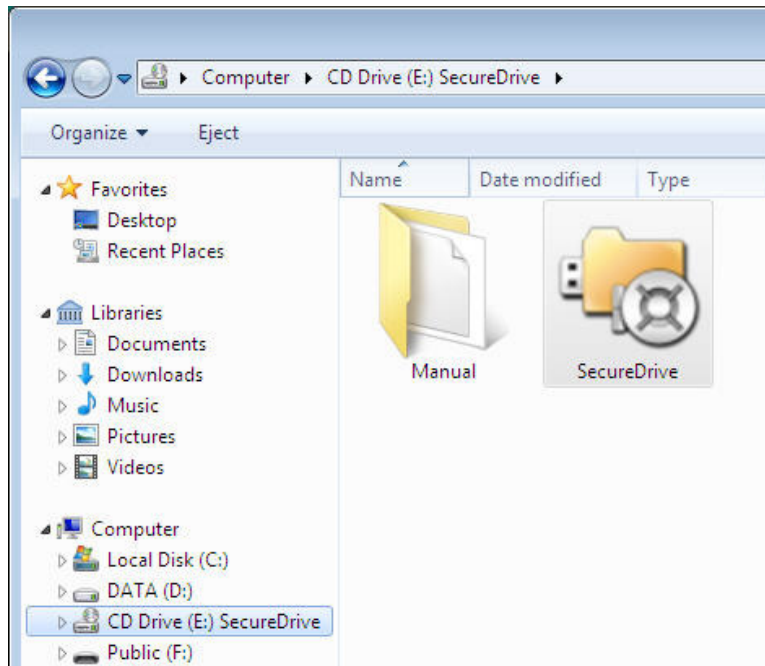


Abbildung 3-1

2. Um sich in Ihren Privaten Bereich einzuloggen, geben Sie Ihr Passwort ein und klicken Sie auf **Login**. Wenn Sie sich nicht an Ihr Passwort erinnern können, klicken Sie auf “Passwort vergessen?”, um den Hinweistext anzuzeigen, den Sie bei der Einrichtung Ihres Passworts angegeben haben.

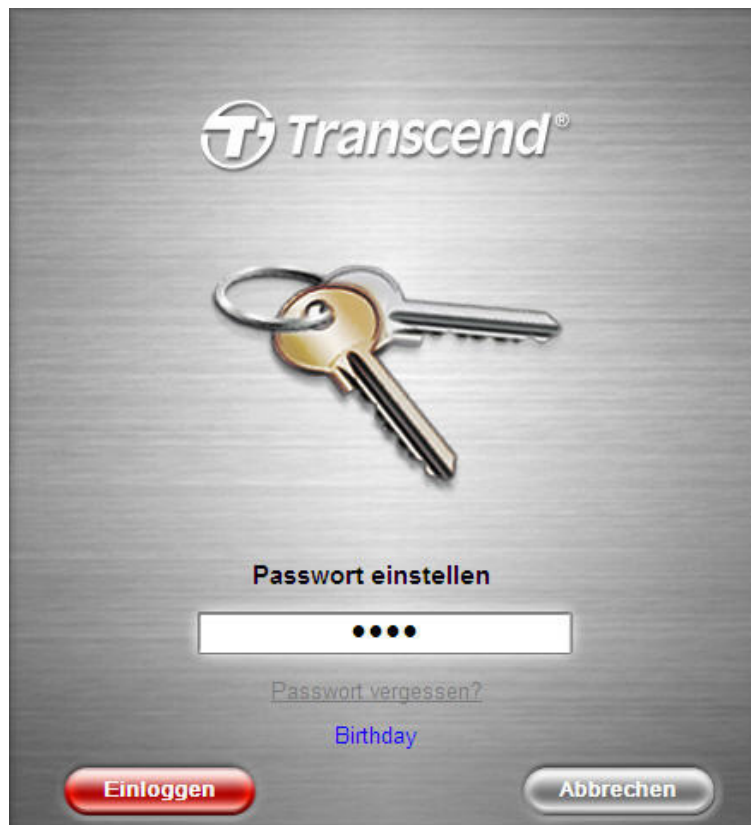


Abbildung 3-2

3. Wenn Sie sich erfolgreich angemeldet haben, erscheint ein Bestätigungsfenster und SecureDrive öffnet automatisch die Inhalte Ihres Privaten Bereichs.

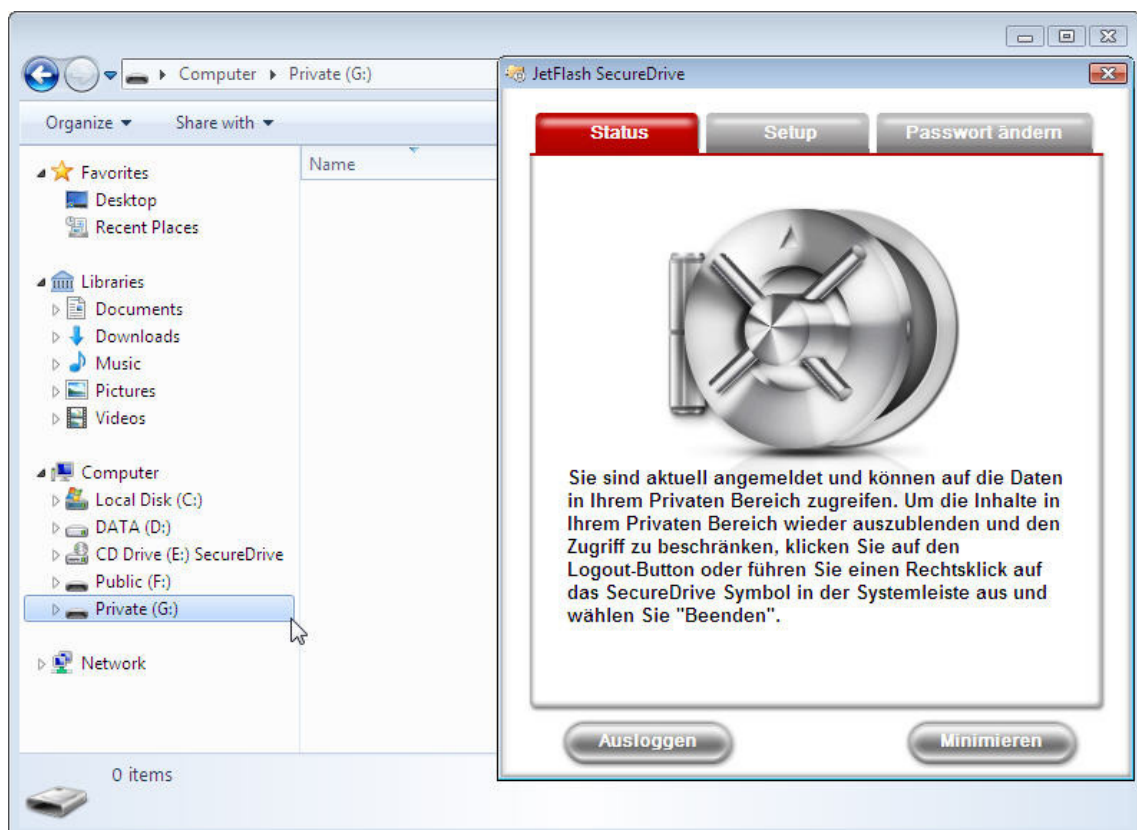


Abbildung 3-3

4. Klicken Sie auf **Minimieren** oder das “X” in der rechten oberen Ecke, um das SecureDrive-Fenster vorübergehend zu schließen (Ihr Privater Bereich bleibt dabei zugänglich).
5. Um das SecureDrive-Fenster wieder zu öffnen, klicken Sie einfach zweimal auf das JetFlash SecureDrive-Symbol in der Windows Systemleiste.



Abbildung 3-4

[Nach oben](#)

Ändern der Größe des Privaten Bereichs

WARNUNG: Durch das Ändern der Größe Ihres Privaten Bereichs werden alle auf dem USB-Stick befindlichen Daten vollständig gelöscht. Bitte sichern Sie alle wichtigen Daten auf einem anderen Speichermedium, bevor Sie das Programm ausführen.

1. Starten Sie die Anwendung SecureDrive und loggen Sie sich in Ihren Privaten Bereich ein.
2. Schließen sie alle Anwendungen, die aktuell auf Daten in Ihrem Privaten Bereich zugreifen.
3. Führen Sie einen Doppelklick auf das JetFlash SecureDrive-Symbol in der Windows Systemleiste aus, um das SecureDrive-Fenster zu öffnen.
4. Wählen Sie die **“Setup”** Registerkarte. Bewegen Sie den Schieber nach rechts oder links, um die Größe des Privaten Bereichs anzupassen, und klicken Sie auf **Formatieren**.



Abbildung 4-1

8. Es erscheint ein Warnhinweis. Wenn Sie alle auf dem JetFlash befindlichen Daten gesichert haben und bereit sind, mit der Einrichtung fortzufahren, klicken Sie auf **Ja**.

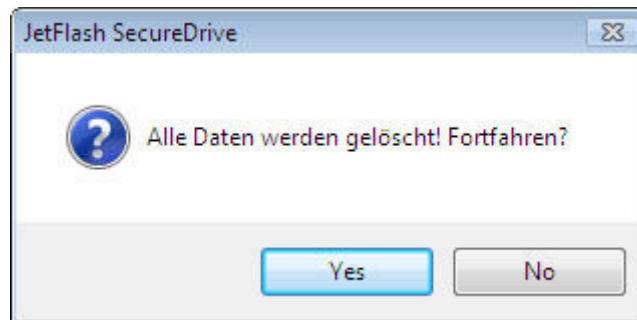


Abbildung 4-2

5. Wenn der Prozess abgeschlossen ist, erscheint eine Bestätigungsnachricht. Klicken Sie zum Fortfahren auf **OK** und trennen Sie Ihren JetFlash USB-Stick vom Computer. Schließen Sie den Stick erneut an Ihren Computer an, um den neuen Privaten Bereich zum ersten Mal zu verwenden.

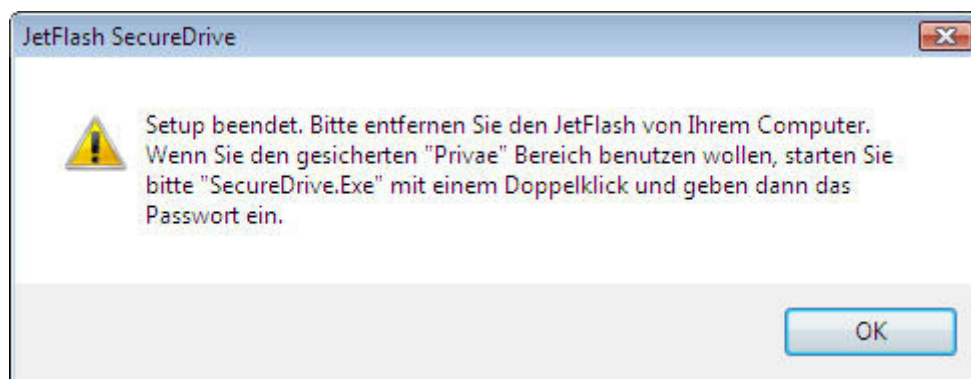


Abbildung 4-3

Hinweis: Nach der Formatierung müssen Sie Ihren JetFlash vom Computer trennen. Schließen Sie Ihren JetFlash einfach wieder an den Computer an, um den geänderten Privaten Bereich zum ersten Mal zu nutzen.

[Nach oben](#)

Abmelden aus dem Privaten Bereich

1. Speichern und schließen Sie alle geöffneten Dateien in Ihrem Privaten Bereich.
2. Klicken Sie zweimal auf das JetFlash SecureDrive-Symbol in der Windows Systemleiste, um das SecureDrive-Fenster zu öffnen.
3. Wählen Sie die Registerkarte "Status" und klicken Sie auf den **Abmelden**-Knopf.



Abbildung 5-1

Tipp: Sie können sich auch aus dem Privaten Bereich abmelden, indem Sie mit der rechten Maustaste auf das SecureDrive-Symbol in der Systemleiste klicken und "Beenden" wählen.

4. In dem Moment in dem Sie abgemeldet sind, werden alle in Ihrem Privaten Bereich gespeicherten Daten unsichtbar und vollständig mit der leistungsstarken 256-bit AES Verschlüsselungstechnologie geschützt.

[Nach oben](#)

Ändern des Passworts

1. Wählen Sie die Registerkarte "Passwort einstellen" und geben Sie Ihr aktuelles Passwort, das gewünschte neue Passwort, das gewünschte neue Passwort ein zweites Mal zur Bestätigung sowie einen „Hinweis“ ein, der Ihnen hilft, sich an Ihr neues Passwort zu erinnern, wenn Sie es einmal vergessen (optional).



Abbildung 6-1

2. Klicken Sie auf OK. Es erscheint ein Bestätigungsfenster.



Abbildung 6-2

3. Klicken Sie zum Fortfahren auf **OK**.

[Nach oben](#)

Beenden des Programms

Um SecureDrive zu beenden, klicken Sie mit der rechten Maustaste auf das “JetFlash SecureDrive”-Symbol in der Systemleiste und wählen Sie **“Beenden”**. Wenn Sie das Programm vollständig schließen, werden Sie auch aus dem Privaten Bereich abgemeldet, was bedeutet, dass Sie nicht länger auf geschützte Daten zugreifen können, bis Sie SecureDrive.exe neu starten und sich wieder anmelden.

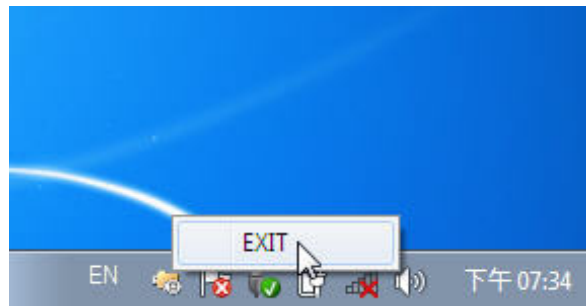


Abbildung 7-1

[Nach oben](#)

FAQ

F: Wieso startet SecureDrive nicht, wenn ich einen Doppelklick auf das Symbol ausführe?

A: Höchstwahrscheinlich nutzen Sie einen Computer, an welchem Sie nicht über Administratorrechte verfügen.

F: Wenn ich das SecureDrive Programm beende, verschwinden alle Dateien auf meinem "Wechseldatenträger". Warum?

A: Wenn Sie das Programm beenden, werden alle Dateien und Ordner in dem Laufwerksbuchstaben, der den Privaten Bereich repräsentiert, unsichtbar, so dass andere Nutzer nicht darauf zugreifen können.

F: Warum erscheinen zwei neue Laufwerksbuchstaben, wenn ich meinen JetFlash an den Computer anschließe?

A: SecureDrive trennt Ihren JetFlash in zwei separate Laufwerke: eines für den Privaten Bereich und eines für den Öffentlichen.

F: Warum zeigt mein JetFlash an, dass die freie Speicherkapazität 0 Bytes beträgt?

A: Wenn Sie SecureDrive nicht starten und sich anmelden, wird die verfügbare Speicherkapazität in Ihrem Privaten Bereich mit 0 Bytes angezeigt. Um zu sehen, wie viel Speicher in Ihrem Privaten Bereich aktuell noch verfügbar ist, starten Sie einfach SecureDrive.exe und melden Sie sich an.

F: Ich kann die Dateien, die ich auf meinen JetFlash USB-Stick kopiert habe, nicht finden.

A: Möglicherweise haben Sie die Dateien im Privaten Bereich abgelegt. Um sich die Dateien anzusehen, öffnen Sie SecureDrive.exe und geben Sie Ihr Passwort ein.

F: SecureDrive startet immer, sobald ich meinen JetFlash an den Computer anschließe. Kann ich die Funktion deaktivieren?

A: Sie können verhindern, dass SecureDrive automatisch startet, indem Sie die "Autoplay" Funktion bei Windows 2000 und XP deaktivieren (bei Windows 7 und Vista ist die "Autoplay" Funktion standardmäßig deaktiviert).

F: Ich möchte keinen Privaten Bereich auf meinem USB-Stick. Wie kann ich meinen JetFlash ohne einen Passwortschutz verwenden?

A: Wenn Sie schon einen Privaten Bereich auf dem JetFlash erstellt haben, können Sie diesen einfach entfernen, indem Sie das Fenster öffnen, in dem Sie die Größe der Partitionen anpassen können, und den Schieber auf 0% setzen. Klicken Sie dann auf "Formatieren".

[Nach oben](#)

Weitere Hilfe

Wenn Sie in diesem Handbuch keine passende Lösung für Ihr Problem gefunden haben und Schwierigkeiten mit der SecureDrive Software oder Ihrem JetFlash USB-Stick haben, kontaktieren Sie unseren technischen Support auf unserer Website unter: <http://www.transcend.de/>

[Nach oben](#)

© Transcend 2009. Alle Rechte vorbehalten. Transcend und das Transcend Logo sind eingetragene Warenzeichen der Transcend Information, Inc. Transcend behält sich das Recht auf Änderung von Produktangeboten und Spezifikationen vor. Sämtliche aufgeführten Markennamen, Produktbezeichnungen und eingetragenen Warenzeichen innerhalb dieses Dokumentes sind Eigentum ihrer jeweiligen Besitzer und als solche zu betrachten.